



Metrostav SK a.s. | Ročná správa 2009

Člen DDM Group

Za grafické ilustrácie informácií Ročnej správy 2009 sme vybrali fotografie diel významných staviteľov živočíšnej ríše. Sme očarení týmito zázrakmi prírody, rôznorodosťou stavieb a schopnosťami ich tvorcov. Ako profesionáli vzdávame hold týmto profesionálom. Pod každú takúto stavbu by sa, obrazne povedané, mohol Metrostav SK i jeho ľudia podpísať.





názov stavby:	mravenisko
lokalita:	les
zhotoviteľ:	Mravec lesný
použitý materiál:	ihličie a úlomky vetvičiek
doba stavby:	30–60 dní
rozmer:	v. až 1 m, hl. 2–3 m, Ø základne až 2,5 m

The first part of the document discusses the importance of maintaining accurate records of all transactions. It emphasizes that every receipt, invoice, and bill should be properly filed and indexed for easy retrieval. This not only helps in tracking expenses but also ensures compliance with tax regulations.

In the second section, the author provides a detailed breakdown of the company's financial performance over the last quarter. This includes a comparison of actual results against budgeted figures, highlighting areas of both success and concern. The analysis shows that while revenue has increased, operating costs have also risen, leading to a narrower profit margin.

The third section focuses on the company's strategic initiatives for the upcoming year. It outlines key goals in terms of market expansion, product development, and operational efficiency. The author also discusses the resources required to achieve these goals, including personnel, capital, and technology.

Finally, the document concludes with a summary of the overall financial health and a forward-looking statement. The author expresses confidence in the company's ability to meet its long-term objectives, provided that the strategic plan is effectively implemented and risks are properly managed.

Obsah

8	Úvodné slovo predsedu predstavenstva
10	Misia a vízia
11	Profil spoločnosti
14	Organizačná štruktúra
15	Orgány spoločnosti
17	Vedenie spoločnosti
20	Rok 2009 v číslach
21	Podnikateľská činnosť
26	Zamestnanci spoločnosti
32	Metrostav SK a.s. v celospoločenskom kontexte
36	Účtovné výkazy
42	Strategické zámery
43	Identifikačné údaje
46	Kontaktné údaje





názov stavby:	vtáčie hniezdo
lokalita:	stromy, komíny, strechy a stĺpy
zhotoviteľ:	Bocian biely
použitý materiál:	suché konáre stromov a kríkov
doba stavby:	cca 20 dní, hniezdo zväčšuje každý rok
rozmer:	hl. až 3 m, Ø 0,8–2 m

Vážení obchodní partneri, milí kolegovia, priatelia,

dovoľte mi upriamiť Vašu pozornosť na ročnú správu našej spoločnosti a jej prostredníctvom predstaviť rok 2009 z pohľadu pôsobenia Metrostavu SK a.s. v kontexte celospoločenského podnikateľského prostredia i z pohľadu jej vnútorného vývoja. Myslím, že konštatovanie, že išlo o obdobie turbulentné a náročné, je zo spätného pohľadu primerané.

V októbri sme vstúpili do šiesteho roka našej existencie a pri rekapitulácii päťročného pôsobenia na stavebnom trhu sa môžeme pochváliť tridsiatkou úspešne zrealizovaných stavieb. V dvoch ročníkoch súťaže Stavba roka sme si odniesli ocenenie v kategórii bytový dom roka. Podarilo sa nám svojimi projektmi osloviť odbornú i laickú verejnosť. Tento pocit zaslúženého úspechu a hrdosti bol hnacím motorom počas obdobia, v ktorom sme sa ocitli.

Hospodárska kríza postupne dávala o sebe stále viac vedieť práve v segmente nášho realizačného priestoru. Zostrený konkurenčný boj, pokles objemu stavebných prác, zdĺhavý administratívny proces zo strany štátu pri čerpaní financií z eurofondov a citelný výpadok privátnych investícií sú objektívne faktory, ktoré vo veľkej miere ovplyvnili hospodárenie spoločnosti a v konečnom dôsledku i celkový výsledok. Vzhľadom na znížený objem výroby v tejto súvislosti poklesol obrat spoločnosti zhruba o 23 % oproti predchádzajúcemu roku.

V nestabilnej podnikateľskej atmosfére sa prejavila a potvrdila rizikovosť spolupráce na zákazkách súkromného investora, predovšetkým jeho platobná disciplína, nátlaková forma komunikácie a nízka úroveň prípravy projektov. Okrem vyššie uvedeného olej do ohňa prilievali nepružnosť právneho systému, slabá vymožiteľnosť práva a obmedzené reálne možnosti prístupu k dlhodobým pohľadávkam.

Negatívnu úlohu zohrali aj niektoré faktory pôsobiace vo vnútri spoločnosti. Dôležitým krokom smerom do budúcnosti bolo zefektívnenie riadenia výroby. Zmena na pozícii výrobo-technického riaditeľa i ďalších manažérskych postoch v tejto oblasti a organizačné zmeny boli nasmerované prioritne k optimalizácii riadenia výrobných procesov. Zároveň sme významne posilnili obchodné aktivity v oblasti získavania zákazky v nových trhových podmienkach.

Rok 2009 sa ale samozrejme niesol aj v znamení celej palety dosiahnutých úspechov. Veď v tomto období sme ukončili a investorom odovzdali 8 stavieb a aj napriek chudobnejšiemu trhu sme odštartovali 6 projektov. Opätovné obhájenie certifikátov všetkých troch manažérskych systémov pred auditorským tímom, a tým potvrdenie dodržiavania podmienok stanovených normami systémov QMS, SMS a EMS je dôkazom neustáleho zvyšovania bezpečnosti, prevádzkovej spoľahlivosti, efektívnosti a zlepšovania ekologických parametrov stavebných objektov a garanciou pokračovania nastúpeného trendu spoločnosti a jeho príslušnosti k moderným stavebným spoločnostiam európskeho formátu.

Ako som v úvode spomenul, bolo to neľahké obdobie. Ale hovorí sa, že všetko zlé je na niečo dobré. Preverili sme svoje schopnosti pri riešení nových úloh a situácií, získali skúsenosti a našli odpovede na mnohé otázky. Myslím, že sme o niečo silnejší a cesta k stabilizácii a úspechu v ďalšom období je v našich rukách. Je podmienená strategickou adaptáciou na zmeny trhových podmienok a správnym výberom a formovaním ľudského potenciálu. Veď práve zamestnanci sú realizátormi cieľov a plánov každej firmy.

Podporou pevného zakotvenia spoločnosti na podnikateľskom trhu je i príslušnosť Metrostavu SK a.s. k formácii významných stavebných spoločností tvoriacich Skupinu Metrostav, súčasť širšieho zoskupenia DDM Group. Vzájomná podpora a spolupráca všetkých členov predstavuje pevný pilier, na ktorom budeme stavať aj v budúcom období.

Moje úprimné poďakovanie patrí našim obchodným partnerom za spoluprácu, vedeniu spoločnosti a všetkým jej zamestnancom za obetavý a profesionálny prístup pri plnení zverených úloh.



Ing. Vladimír Kríž

Misia

Metrostav SK a.s. je moderná stavebná spoločnosť zabezpečujúca riadenie a realizáciu stavebného diela každého stupňa náročnosti so strategickou orientáciou na segment pozemného staviteľstva v rámci Slovenskej republiky.

Vízia

Metrostav SK a.s. sa bude formovať ako dynamická a flexibilná stavebná spoločnosť vo vzťahu k podnikateľskému prostrediu pod značkou seriózneho a rešpektovaného obchodného partnera.

Metrostav SK a.s. – člen Skupiny Metrostav a medzinárodného zoskupenia DDM Group – je moderná stavebná spoločnosť zabezpečujúca riadenie a realizáciu stavebného diela so strategickou orientáciou na segment pozemného staviteľstva v rámci Slovenskej republiky.

Zameriava sa na oblasť občianskej, bytovej a priemyselnej výstavby a rekonštrukčné úpravy objektov, zabezpečuje kompletnú realizáciu stavebnej zákazky spolu s projektovou prípravou a prípravou inžinierskej činnosti. Vďaka možnosti spolupráce v rámci skupiny DDM Group i vďaka obchodnému partnerstvu s renomovanými stavebnými spoločnosťami sa púšťa aj do rozsiahlych a technologicky náročných projektov korešpondujúcich s požiadavkami moderných stavebných trendov.

Spoločnosť prispieva významným dielom k stavebnému rozmachu všetkých regiónov Slovenska a preukázala schopnosť plniť náročné požiadavky súkromného, verejného i štátneho investora. Za 5 rokov svojho pôsobenia má na konte viac ako tri desiatky stavieb. Dva z jej bratislavských projektov boli ocenené titulom Bytový dom roka 2006 a 2008 a v súťaži „Progresívne, cenovo dostupné bývanie 2008“ získala v kategórii bytové domy s úsporným riešením bytov 3. miesto.

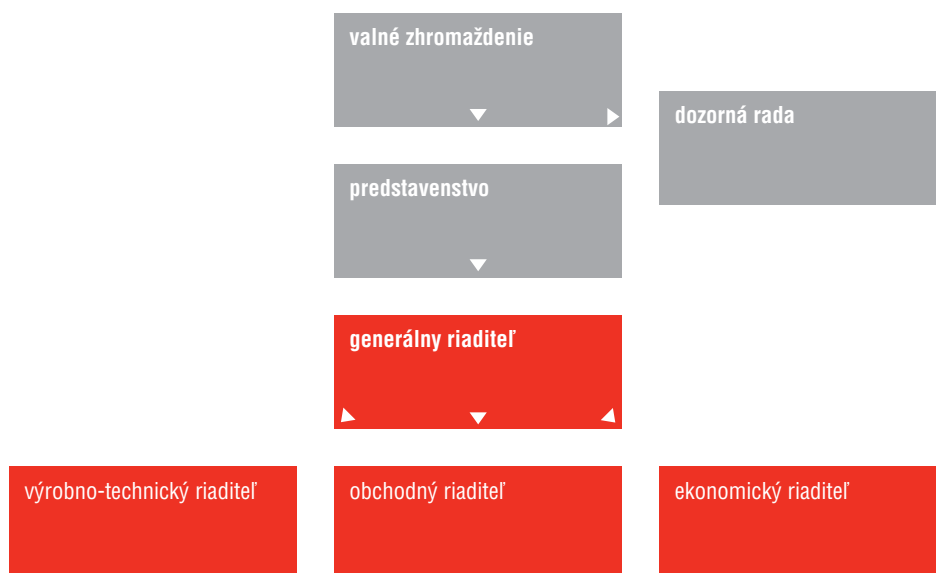
Vysoký štandard poskytovaných služieb si udržiava použitím najmodernejších výrobných technológií. Dodržiavanie najprísnejších parametrov kvality, starostlivosti o životné prostredie a zodpovedný prístup k bezpečnosti a ochrane zdravia pri práci potvrdzujú certifikáty ISO 9001, ISO 14001 a OHSAS 18001, ktorých je spoločnosť držiteľom.

Filozofia spoločnosti je založená na rešpektovaní základných etických princípov smerom k externému i internému prostrediu, na vzájomnej úcte a profesionalite každodennej práce všetkých zamestnancov spoločnosti.





názov stavby:	vtáčie hniezdo
lokalita:	porasty trstia, ostrice a vřby
zhotoviteľ:	Trsteniarik obyčajný
použitý materiál:	listy a steblá trstia
doba stavby:	cca 2 dni
rozmer:	hl. 5–18 cm, objem až 130 cm ³



Predstavenstvo

Ing. Vladimír Kríž	predseda predstavenstva
	* 1957
	SVŠT Bratislava – Stavebná fakulta
	generálny riaditeľ Metrostavu SK a.s.
Ing. Daniel Knotek	člen predstavenstva
	* 1946
	VŠE Bratislava – Fakulta mechanizácie a automatizácie
	viceprezident DDM Group pre strategické financie
Ing. Zdeněk Šinovský	člen predstavenstva
	* 1947
	VŠE Praha – Národohospodárska fakulta
	finančný riaditeľ Metrostavu a.s.
Ing. František Kočí	člen predstavenstva
	* 1960
	VŠE Praha – Výrobno-ekonomická fakulta, MBA
	riaditeľ ekonomiky výroby Metrostavu a.s.
Ing. Anton Mariš	člen predstavenstva
	* 1955
	VŠP Nitra – Prevádzkovo-ekonomická fakulta
	ekonomický riaditeľ Metrostavu SK a.s.

Dozorná rada

Ing. Tomáš Klepetko	predseda dozornej rady
	* 1970
	STU Bratislava – Elektrotechnická fakulta
	EU Bratislava – Fakulta podnikového manažmentu
	ekonomický riaditeľ Doprastavu, a.s.
Ing. Jiří Bělohav	člen dozornej rady
	* 1950
	ČVUT Praha – Stavebná fakulta
	generálny riaditeľ Metrostavu a.s.
Ing. Richard Müller	člen dozornej rady
	* 1966
	SVŠT Bratislava – Stavebná fakulta
	zástupca VTR Metrostavu SK a.s.

Vedenie spoločnosti

Generálny riaditeľ

Ing. Vladimír Kríž

Výkonní riaditelia

Ing. Miroslav Zabaník, MBA

výrobno-technický riaditeľ

Ing. Jiří Lev

obchodný riaditeľ

Ing. Anton Mariš

ekonomický riaditeľ





názov stavby:	kukla
lokalita:	steblá rastlín
zhotoviteľ:	Vidlochvosť feniklový
použitý materiál:	chitín a sklerotín
doba stavby:	niekoľko hodín
rozmer:	do 4 cm

		2009	2008	2007	2006	2005
Výroba (ročný obrat)	tis. EUR	67 136	86 952	96 530	68 416	42 713
Tržby	tis. EUR	65 127	88 438	94 928	68 171	42 195
Pridaná hodnota	tis. EUR	-816	-2 763	7 362	8 021	6 738
Výsledok hospodárenia pred zdanením	tis. EUR	-5 648	-1 063	1 468	2 228	2 074
Majetok spolu (aktíva celkom)	tis. EUR	62 224	74 002	65 021	38 179	25 181
– neobežný majetok	tis. EUR	5 728	7 412	7 761	7 738	4 375
– obežný majetok	tis. EUR	56 168	63 642	55 128	29 179	20 500
Vlastné imanie	tis. EUR	3 820	9 677	11 120	8 700	3 365
Základné imanie	tis. EUR	8 300	8 298	8 298	8 298	5 012
Priemerný stav zamestnancov prepočítaný	osôb	291	341	364	312	264
Priemerný mesačný zárobok	EUR	1 025	1 108	1 060	963	802
Pridaná hodnota na zamestnanca	tis. EUR	x	x	20	26	25
Produktivita práce z výroby na zamestnanca	tis. EUR	231	255	265	219	162

Rok 2009 v plnej miere potvrdil, že stavebníctvo je odvetvie z hľadiska pôsobenia dopadov celospoločenských trendov vývoja hospodárstva veľmi zraniteľné a je jedným z najcitlivejších indikátorov jeho rastu či poklesu. Prehľbujúca sa hospodárska kríza viedla k zmrazovaniu investícií a znižovaniu objemov výroby v stavebníctve. Naplno sa prejavil útlm zákaziek predovšetkým v segmente pozemného stavebníctva realizovaných z iniciatívy súkromných investorov a stavebná produkcia tohto odvetvia sa opierať predovšetkým o dokončovanie projektov minulého obdobia.

Tieto faktory sa odrazili aj na obchodnej a výrobnjej činnosti spoločnosti a následne aj jej hospodárskych výsledkoch. Metrostav SK a.s. v roku 2009 nespĺnil vytýčené parametre na dané obdobie, k naplneniu plánovaných výkonov prišlo na 74 %. Obrat v celkovej výške cca 67 mil. EUR predstavoval 23%-ný pokles oproti skutočnosti predchádzajúceho roka.

Stavebná produkcia sa zameriavala prioritne na realizáciu občianskych a bytových komplexov. Výrobný program tvorilo 13 zákaziek, z ktorých 8 bolo v tomto období ukončených a odovzdaných investorovi. Realizačne výrobný program zabezpečovalo 8 projektových tímov, ktoré v rámci internej štruktúry spolupracovali s 3 výrobnými strediskami. Tieto prostredníctvom vlastných kapacít zároveň vstupovali aj do poddodávateľských vzťahov pri realizácii projektov s externým partnerom.

Ako generálny dodávateľ projektu zabezpečoval Metrostav SK a.s. v priebehu roka realizáciu bratislavských stavieb Polyfunkčné centrum River Park a Rezidencia CUBICON. Tieto svojím rozsahom a technologickou náročnosťou patria medzi najväčšie projekty v segmente pozemného stavebníctva v celoslovenskom meradle. V hlavnom meste stavebné práce prebiehali aj na Ružinovskej aréne V. Dzurilla, Trinity – objekt Zakladanie stavieb a na rekonštrukcii budovy Centrálného laboratória SF STU. K mimo bratislavským aktivitám spoločnosti patrila predovšetkým rekonštrukciou Letiska Sliach, prestavba Hotela Minerál v Dudinciach a Hotela Bystrá a výstavba Auly JLF UK v Martine.

Objem stavebných prác zrealizovaný na zákazkách pre súkromných investorov dosiahol 48,6 mil. EUR a práce pre sektor verejný hodnotu 15,3 mil. EUR. Dominantným realizačným priestorom spoločnosti aj v roku 2009 zostal Bratislavský kraj, kde sa sústredilo 70 % celkovej stavebnej produkcie.

Metrostav SK a.s. programovo uplatňuje systém projektového riadenia stavebnej zákazky prostredníctvom samostatne fungujúcich realizačných jednotiek – projektových tímov. Táto forma riadenia vytvára možnosť efektívne a operatívne koordinovať a plánovať stavebné výkony a optimalizovať nákladovosť na danej zákazke. Zároveň vyžaduje nasadenie ľudí schopných zabezpečiť riadenie projektu z hľadiska všetkých jeho aspektov. Neustále zdokonaľovanie tohto systému organizácie výroby je jednou z priorit vedenia spoločnosti. Pozitívnym faktorom je aj osobná motivácia a zaangażovanosť zamestnancov na úspechu realizovaného projektu.

Prínosom na poli získavania a realizácie stavebných zákaziek pre Metrostav SK a.s. je jeho príslušnosť k nadnárodnej skupine DDM Group. Prostredníctvom Stáleho výboru pre strategický marketing koordinuje zoskupenie obchodnú činnosť všetkých svojich členov smerom k získavaniu projektov strategického významu. Jednotlivé spoločnosti spájajú svoje sily pri realizácii zákazky a posilňujú tak svoju konkurencieschopnosť v danom teritóriu a segmente.

Investície spoločnosti

Pre rok 2009 bol vedením spoločnosti schválený investičný plán v celkovom objeme 664 000 EUR. Jeho reálne čerpanie dosiahlo však len výšku 35 000 EUR. V súvislosti so znížením obratu výroby oproti plánu a potreby znižovania nákladov spoločnosti boli nákupy investičnej povahy minimalizované. Vzhľadom na pokles výroby a dostatočné technické a technologické vybavenie stredísk spoločnosti zabezpečené v predošlých obdobiach smerovali výdaje na obnovu nehnuteľností vo vlastníctve spoločnosti a na modernizáciu a dovybavenie pracovísk výpočtovou technikou vrátane SW v súlade s potrebami spoločnosti.

Spoločnosť pristúpila aj k optimalizácii počtu a využitia osobného vozového parku zabezpečovaného prostredníctvom leasingu. Počet osobných služobných automobilov medziročne klesol postupne o 35 % a kopíroval vývoj potrieb spoločnosti.

Integrovaný manažérsky systém

Akciová spoločnosť Metrostav SK a.s. je držiteľom certifikátov manažérskych systémov QMS, EMS a SMS. Zavedenie a dodržiavanie princípov všetkých troch systémov jej dáva strategický potenciál byť úspešným v obchodných súťažiach pri získavaní lukratívnych stavebných zákaziek a umožňuje odovzdávať investorovi stavby spĺňajúce požiadavky na kvalitu realizovaných prác. Dodržiavanie všetkých princípov pomáha zabezpečiť trvalé zlepšovanie služieb, ktoré spoločnosť ponúka v rámci svojich podnikateľských aktivít a je pozitívnym signálom pre obchodného partnera.

Riadenie kvality

Vysoká kvalita poskytovaných služieb je nevyhnutnou podmienkou úspechu a konkurencieschopnosti spoločnosti v podmienkach súčasného podnikateľského trhu. Metrostav SK a.s. aj v r. 2009 splnil podmienky recertifikačného auditu podľa normy STN EN ISO 9001:2001.

Bezpečnosť práce

Po vykonanom recertifikačnom audite systému manažérstva bezpečnosti a ochrany zdravia pri práci v marci roku 2009 certifikačný orgán konštatoval, že Metrostav SK a.s. zaviedol a udržiava systém manažérstva BOZP. Spoločnosti bol vydaný nový certifikát v zmysle normy STN OHSAS 18001:2008.

V sledovanom období spoločnosť zaznamenala 3 pracovné úrazy, z ktorých ani jeden nebol klasifikovaný ako závažný, ale len ako úrazy registrované. Ich šetrenia preukázali, že neboli porušené predpisy BOZP, ani zo strany organizácie, ani zo strany zamestnancov a k ich vzniku došlo v dôsledku bežného pracovného rizika.

Pozitívnym je konštatovanie faktu, že nebola zaregistrovaná žiadna choroba z povolania a začal sa realizovať výkon pracovnej zdravotnej služby cestou organizácie vybranej výberovým konaním. V hodnotenom období nevznikol v spoločnosti žiadny požiar.

Environmentálna politika

Systém environmentálneho manažérstva v zmysle normy STN ISO 14001:2005 prispieval k zníženiu energetickej náročnosti, využívaniu a voľbe materiálov, zníženiu produkcie odpadov, čo viedlo k zabezpečeniu požadovanej úrovne ochrany životného prostredia a prevencie pred znečisťovaním v rovnováhe s výrobnými a podnikateľskými aktivitami spoločnosti. Metrostav SK a.s. pri recertifikačnom audite v marci 2009 splnil kritériá normy a bol mu vydaný nový certifikát STN EN ISO 14001:2005.

Integrovaný systém riadenia podľa ISO 9001, ISO 14001 a OHSAS 18001 je zavedený a implementovaný do komplexného systému riadenia spoločnosti. Predstavuje funkčný nástroj riadenia a prevencie rizík pri všetkých vykonávaných činnostiach a je garanciou pokračovania nastúpeného trendu spoločnosti a jeho príslušnosti k moderným stavebným spoločnostiam európskeho formátu.



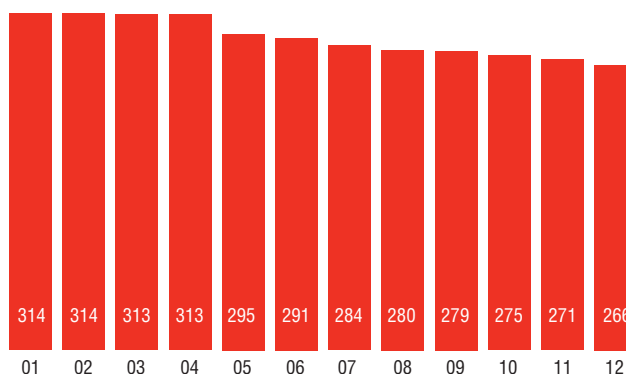


názov stavby:	vtáčie hniezdo
lokalita:	vetvy stromu, rákosie
zhotoviteľ:	Kúdelníčka lužná
použitý materiál:	chmeľ, žihlava, kvety topoľov a vrb
doba stavby:	cca 16 dní
rozmer:	v. 12–19 cm, š. 7–15 cm

Ciele politiky riadenia ľudských zdrojov vychádzali z cieľov vývoja spoločnosti a zároveň reagovali aktuálne na tendencie jej vývoja v meniacom sa trhovom prostredí. V roku 2009 sa v plnej miere potvrdilo, že ľudský potenciál a kvalita pracovnej sily predstavujú najväčšiu devízu zaručujúcu vývoj spoločnosti v nestabilnom ekonomickom prostredí a investícia do ľudského kapitálu je garanciou podnikateľského úspechu a prosperity v budúcnosti každej spoločnosti.

Vývoj zamestnanosti

Zhoršujúca sa situácia v odvetví stavebníctva sa premietla aj do oblasti riadenia ľudských zdrojov. Vývoj zamestnanosti v roku 2009 nekorešpondoval s parametrami prijatej stratégie v personálnej oblasti. Vedenie spoločnosti muselo reagovať na zníženie objemu výroby a svoje plány na základe meniaceho sa podnikateľského prostredia prehodnotiť. Systémovo a cielene bol upravovaný stav zamestnancov vzhľadom na vývoj stavebných zákaziek a znížený dopyt po stavebných prácach s ohľadom na zachovanie potrebného počtu kvalifikovaného a odborného personálu. V dôsledku týchto opatrení predstavoval medziročný pokles stavu zamestnancov 17%. V roku 2009 vývoj stavu personálu, optimalizácia jeho počtu a štruktúry kopíroval zmeny trhu a ponuku možností realizácie zákaziek v nasledujúcom období.



K 31. decembru 2009 bolo v spoločnosti v pracovnom pomere 266 zamestnancov. V ročnom prepočítanom priemere bol vykázaný stav 291 všetkých zamestnancov, z toho THZ 201 a 90 robotníkov. Podiel THZ za rok 2009 predstavoval 69,1%, čo predstavuje nárast o takmer 2% oproti predchádzajúcemu roku aj napriek zníženiu stavu personálu. Z celkového počtu zamestnancov spoločnosti bolo 25% žien, ich počet sa oproti roku 2008 zvýšil o 2%.

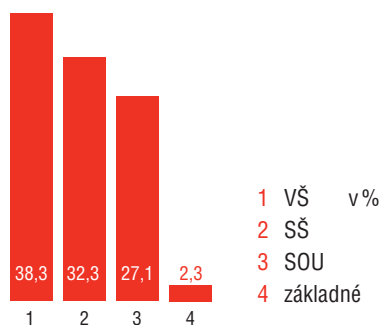
Veková štruktúra zamestnancov

Spoločnosť si váži a oceňuje prácu všetkých zamestnancov. Tých, ktorí dlhoročnou prácou a získanými skúsenosťami tvoria jej nosný pilier, i tých, ktorí svojim príchodom prinášajú nový pohľad na riešenie pracovných úloh. Skĺbenie týchto dvoch aspektov bolo aj v roku 2009 bázou pre vytvorenie vyváženého a tvorivého pracovného kolektívu. Pre nasledujúce obdobie ako jednu zo strategických úloh v oblasti riadenia ľudských zdrojov vidí vedenie v získavaní absolventov stredných a vysokých škôl a ich adaptáciu v podmienkach spoločnosti.



Vzdelanostná štruktúra zamestnancov

Profesijná a kvalifikačná štruktúra zamestnancov vychádzala z organizačnej štruktúry spoločnosti a potreby pokrytia jednotlivých profesií kvalifikovaným personálom v súlade s jej realizovanými podnikateľskými aktivitami. Pozitívnym trendom v oblasti riadenia ľudských zdrojov je každoročne sa zvyšujúci počet vysokoškolsky vzdelaných zamestnancov. Kým v roku 2008 táto skupina tvorila 35,4 % celkového stavu, podiel zamestnancov s VŠ na celkom počte sa zvýšil v roku 2009 na 38,3 %.



Zvyšovanie kvalifikácie

Plán kvalifikačného rozvoja pre rok 2009 bol po 1. Q upravený v dôsledku potreby prijatia celkových úsporných opatrení. Cieľene bol orientovaný na upevňovanie a rozvíjanie odborných vedomostí a zručností všetkých skupín zamestnancov v súlade s potrebami rozvoja spoločnosti. Zameriaval sa predovšetkým na odborné školenia a na špecializované skúšky vychádzajúce z požiadaviek pre plnenie výkonu pracovných činností na čo najvyššej možnej úrovni. Veľký dôraz bol kladený na schopnosti riadenia a realizácie stavebnej zákazky vo všetkých jej fázach, to znamená komplexnú podporu výrobného procesu. Účasť na odborných seminároch a konferenciách smerovala k rozširovaniu rozhľadu a orientácie zamestnancov v danom odbore.

Mzdový vývoj

Mzdová politika bola uplatňovaná podľa zásad prijatých v kolektívnej zmluve a podľa princípov zakotvených v internej dokumentácii spoločnosti. V roku 2009 klesol v súvislosti s vývojom hospodárenia spoločnosti priemerný mesačný zárobok o 7,5 % a jeho výška dosiahla 1 025,- EUR. Zároveň bola zachovaná v podmienkach spoločnosti nadštandardná úroveň odmeňovania všetkých kategórií zamestnancov v kontexte štatisticky vykazanej priemernej mesačnej mzdy za rok 2009 v stavebníctve, ktorá dosiahla úroveň 559,- EUR.

Starostlivosť o zdravie zamestnancov

V tejto sfére postupovala spoločnosť v súlade so zákonnými požiadavkami a internou legislatívou spoločnosti. Na základe toho boli zabezpečované vstupné, preventívne i výstupné prehliadky na základe zmluvného vzťahu so spoločnosťou poskytujúcou pracovnú zdravotnú službu.

Preventívno-liečebná starostlivosť v rámci špeciálneho firemného programu bola realizovaná prostredníctvom zmluvného zdravotníckeho zariadenia a absolvovali ju všetci určení zamestnanci spoločnosti.

Ako nadštandardný príspevok na regeneráciu pracovných síl ponúkla spoločnosť svojim zamestnancom a ich rodinným príslušníkom rekondičné víkendové pobyty v kúpeľoch.

Sociálna politika

V rámci svojho sociálneho programu ponúkla v roku 2009 spoločnosť svojim zamestnancom výhodu pružnej pracovnej doby, príspevok na doplnkové dôchodkové poistenie, finančné príspevky pri pracovných a životných jubileách, sociálnu podporu formou návratnej i nenávratnej pôžičky, možnosť kultúrneho i športového vyžitia. Okrem toho peniaze smerovali aj na relaxačné aktivity zamestnancov. V zmysle ustanovenia kolektívnej zmluvy boli odmenení zamestnanci, ktorí počas celého pracovného roka nevykázali práceneschopnosť. Samozrejmosťou bol príspevok na stravovanie a zabezpečenie pitného režimu na všetkých pracoviskách.

Napriek zachovaniu širokej škály benefitov sa v porovnaní s rokom predchádzajúcim finančné náklady na túto oblasť znížili vzhľadom na nutnosť celkového znížovania výdavkov spoločnosti.

Kolektívna zmluva

Vedenie spoločnosti pri svojich aktivitách rešpektovalo všetky ustanovenia kolektívnej zmluvy. Dobrá spolupráca so zástupcami odborovej organizácie vo všetkých oblastiach firemného života nepopierateľne prispela k udržiavaniu dobrých vzťahov a pokojnej pracovnej klímy.





názov stavby:	pavučina
lokalita:	stromy a kríky
zhotoviteľ:	Križiak obyčajný
použitý materiál:	lepkavé vlákno
doba stavby:	cca 1 hodina
rozmer:	v priemere až 40 cm

Sponzoring

V roku 2009 sa v tejto oblasti spoločenskej prezentácie prejavil sprísnený režim v súvislosti s vývojom hospodárenia spoločnosti v sťažených podmienkach stavebného trhu. Metrostav SK a.s. pristúpil k zníženiu rozsahu sponzorských aktivít. Finančné prostriedky smerovali predovšetkým na podporu tradične zastrešovaných aktivít a podujatí vo sfére kultúry a športu.

V oblasti kultúry nadviazala spoločnosť na doterajšiu spoluprácu s mestom Nitra a finančne podporila 15. benefičný koncert Hoj, vlast' moja organizovaný pod záštitou predsedu NR SR ku Dňu ústavy. Získané finančné prostriedky smerovali na opravu Nitrianskeho hradu a na podporu koncertu Čaro Vianoc.

Vo sfére športového sponzoringu prispel už tradične Metrostav SK a.s. na organizáciu podujatia Goodwill CUP 2009 – neoficiálnych majstrovstiev firiem SR v sálovom futbale a BIFIC 2009 – turnaja stavebných firiem. Na oboch akciách sa za spoločnosť zúčastnilo aj jej futbalové mužstvo.

Pri zabezpečovaní vybraných činností a služieb využíva vedenie spoločnosti možnosť spolupráce s chránenými dielňami a prispieva tak k podpore pracovného uplatnenia občanov so zdravotným postihnutím.

Spoločenská prezentácia

K zviditeľneniu spoločnosti prispela prezentácia v odborných periodikách ako Hospodárske noviny, Trend, Eurostav, Stavebný trh či ASB. V súvislosti s 5. výročím vzniku predstavil Metrostav SK a.s. obdobie svojho podnikateľského pôsobenia na slovenskom stavebnom trhu. Súčasne spoločnosť publikovala tlačové správy k významným udalostiam týkajúcich sa firemného života.

Už niekoľko rokov sa úspešne rozvíja spolupráca Metrostavu SK a.s. so Stavebnou fakultou STU v Bratislave a v Žiline. Jej predmetom bola aj v danom roku výmena skúseností medzi odborníkmi oboch strán. Spolupráca so Stavebnou fakultou STU v Bratislave sa pravidelne realizuje v oblasti odbornej konzultačnej činnosti pri riešení problémov v súvislosti s technickým riešením realizácie zákazky. Zároveň boli pre vysokoškolákov organizované exkurzie na najzaujímavejšie projekty. Zástupcovia Metrostavu SK a.s. sa zúčastnili na kariérom dni organizovanom žilinskou univerzitou s cieľom osloviť študentov.

Na základe členstva v HN Clube mala spoločnosť možnosť účasti na širokej palete zaujímavých odborných prednášok a konferenciách.

Efektívnym komunikačným kanálom smerom k širokej verejnosti je internetová stránka www.metrostav.sk. Návštevníci tu nájdu informácie o spoločnosti, jej stavebných aktivitách, k dispozícii sú dôležité kontakty i dosiahnuté výsledky hospodárenia. Uchádzači o zamestnanie i záujemcovia o spoluprácu môžu osloviť spoločnosť i touto cestou.

Vďaka pravidelným príspevkom vo firemných novinách Metrostav, ale i vďaka nadviazaniu spolupráce so spravodajom Doprastavu a Subtery informuje o svojich stavebných i spoločenských aktivitách firmy pôsobiace v rámci Skupiny DDM Group.





názov stavby:	vtáčie hniezdo
lokality:	vonkajšie steny budov, niekedy aj skaly a mosty
zhotoviteľ:	Belorítka obyčajná
použitý materiál:	hrudky blata so slinami, steblá rastlín a tráv
doba stavby:	2–3 týždne
rozmer:	š. 10 cm, v. 8 cm, hl. 12,5 cm

I. Súvaha

	v EUR			31. 12. 2009	31. 12. 2008
STRANA AKTÍV	Brutto	Oprávky	Opravné položky	Netto	Netto
SPOLU MAJETOK	69 515 622	4 353 259	2 938 524	62 223 839	74 001 809
Neobežný majetok	9 110 301	4 353 259	-971 154	5 728 196	7 411 846
Dlhodobý nehmotný majetok	334 410	293 477	-	40 933	78 231
Softvér	334 410	293 477	-	40 933	78 231
Dlhodobý hmotný majetok	8 608 594	4 059 782	-1 138 451	5 687 263	7 170 965
Pozemky	1 322 866	-	-	1 322 866	1 364 006
Stavby	4 649 765	1 711 593	-	2 938 172	4 043 430
Samostatne hnutelné veci a súbory hnutelných vecí	3 910 671	2 348 189	-	1 562 482	1 980 836
Ostatný dlhodobý hmotný majetok	1 328	-	-	1 328	1 328
Obstarávaný dlhodobý hmotný majetok	15 023	-	-	15 023	1 799
Opravná položka k nadobudnutému majetku	-1 291 059	-	-1 138 451	-152 608	-220 434
Dlhodobý finančný majetok	167 297	-	167 297	-	162 650
Podielové cenné papiere a podiely v dcérskej účtovnej jednotke	4 647	-	4 647	-	-
Podielové cenné papiere a podiely v spoločnosti s podstatným vplyvom	162 650	-	162 650	-	162 650
Obežný majetok	60 078 115	-	3 909 678	56 168 437	63 642 568
Zásoby	3 419 744	-	40 750	3 378 994	1 337 692
Materiál	83 336	-	-	83 336	619 678
Nedokončená výroba a polotovary vlastnej výroby	2 720 257	-	40 750	2 679 507	715 534
Poskytnuté preddavky na zásoby	616 151	-	-	616 151	2 480
Dlhodobé pohľadávky	2 804 829	-	146 954	2 657 875	1 436 794
Pohľadávky z obchodného styku	1 481 811	-	146 954	1 334 857	1 436 794
Odložená daňová pohľadávka	1 323 018	-	-	1 323 018	-
Krátkodobé pohľadávky	44 682 449	-	3 721 974	40 960 475	57 858 774
Pohľadávky z obchodného styku	40 732 964	-	3 678 814	37 054 150	51 834 279
Daňové pohľadávky	229 501	-	-	229 501	672 273
Iné pohľadávky	3 719 984	-	43 160	3 676 824	5 352 222
Finančné účty	9 171 093	-	-	9 171 093	3 009 308
Peniaze	21 234	-	-	21 234	24 916
Účty v bankách	9 149 859	-	-	9 149 859	2 984 392
Časové rozlíšenie	327 206	-	-	327 206	2 947 395
Náklady budúcich období dlhodobé	-	-	-	-	1 288
Náklady budúcich období krátkodobé	29 028	-	-	29 028	27 560
Príjmy budúcich období dlhodobé	-	-	-	-	156 396
Príjmy budúcich období krátkodobé	298 178	-	-	298 178	2 762 151

STRANA PASÍV (v EUR)	31. 12. 2009	31. 12. 2008
SPOLU VLASTNÉ IMANIE A ZÁVÄZKY	62 223 839	74 001 809
Vlastné imanie	3 819 502	9 677 234
Základné imanie	8 300 000	8 298 480
Základné imanie	8 300 000	8 298 480
Kapitálové fondy	-81 289	1 139 654
Zákonný rezervný fond z kapitálových vkladov	3 452	3 452
Oceňovacie rozdiely z precenenia majetku a záväzkov	-84 741	1 136 202
Fondy zo zisku	-	838 164
Zákonný rezervný fond	-	838 164
Výsledok hospodárenia minulých rokov	237 579	322 922
Nerozdelený zisk minulých rokov	237 579	4 770 255
Neuhradená strata minulých rokov	-	-4 447 333
Výsledok hospodárenia za účtovné obdobie	-4 636 788	-921 986
Záväzky	57 384 649	61 419 373
Rezervy	5 510 796	3 897 744
Rezervy zákonné krátkodobé	3 484 804	2 249 310
Ostatné dlhodobé rezervy	1 231 410	1 273 206
Ostatné krátkodobé rezervy	794 582	375 228
Dlhodobé záväzky	4 950 356	4 090 611
Dlhodobé záväzky z obchodného styku	4 841 330	3 674 574
Dlhodobé záväzky voči dcérskej a materskej účtovnej jednotke	-	229 668
Záväzky zo sociálneho fondu	7 189	6 103
Ostatné dlhodobé záväzky	101 837	178 078
Odložený daňový záväzok	-	2 188
Krátkodobé záväzky	33 372 164	42 974 934
Záväzky z obchodného styku	24 105 346	39 517 866
Nevyfakturované dodávky	2 800 184	3 292 961
Ostatné záväzky v rámci konsolidovaného celku	5 864 453	-
Záväzky voči zamestnancom	240 460	10 153
Záväzky zo sociálneho poistenia	128 589	-
Daňové záväzky a dotácie	39 534	644
Ostatné záväzky	193 598	153 310
Bankové úvery	13 551 333	10 456 084
Bežné bankové úvery	13 551 333	10 456 084
Časové rozlíšenie	1 019 688	2 905 202
Výdavky budúcich období krátkodobé	3 297	19 340
Výnosy budúcich období dlhodobé	86 255	90 998
Výnosy budúcich období krátkodobé	930 136	2 794 864

II. Výkaz ziskov a strát

v EUR	31. 12. 2009	31. 12. 2008
Výroba	67 135 691	86 951 495
Tržby z predaja vlastných výrobkov a služieb	65 126 578	88 437 559
Zmena stavu vnútroorganizačných zásob	1 963 973	-1 486 064
Aktivácia	45 140	-
Výrobná spotreba	67 951 936	89 714 815
Spotreba materiálu a energie	4 072 020	10 966 326
Služby	63 879 916	78 748 489
Pridaná hodnota	-816 245	-2 763 320
Osobné náklady	4 868 620	5 955 075
Mzdové náklady	3 422 978	4 322 079
Odmeny členom orgánov spoločnosti a družstva	56 344	63 732
Náklady na sociálne poistenie	1 147 234	1 387 280
Sociálne náklady	242 064	181 984
Dane a poplatky	76 094	179 762
Odpisy a opravné položky k dlhodobého nehmotného a hmotného majetku	809 922	976 229
Tržby z predaja dlhodobého majetku a materiálu	1 843 466	2 287 387
Zostatková cena predaného dlhodobého majetku a materiálu	816 795	2 092 462
Tvorba a zúčtovanie opravných položiek k pohľadávkam	1 777 497	1 271 773
Ostatné výnosy z hospodárskej činnosti	5 559 330	2 571 960
Ostatné náklady na hospodársku činnosť	5 464 275	498 119
Výsledok hospodárenia z hospodárskej činnosti	-7 226 652	-8 877 393
Výnosy z precenenia cenných papierov a z derivátových operácií	1 485 543	9 034 321
Náklady na precenenie cenných papierov a derivátových operácií	87 478	438 732
Tvorba a zúčtovanie opravných položiek k finančnému majetku	162 650	-
Výnosové úroky	65 342	159 560
Nákladové úroky	246 743	351 059
Kurzové zisky	680 635	537 137
Kurzové straty	11 909	896 173
Ostatné výnosy z finančnej činnosti	7 311	37 289
Ostatné náklady na finančnú činnosť	150 968	268 260
Výsledok hospodárenia z finančnej činnosti	1 579 083	7 814 083
Splatná daň z príjmov z bežnej činnosti	28 031	-
Odložená daň z príjmov z bežnej činnosti	-1 038 812	-141 324
Výsledok hospodárenia z bežnej činnosti po zdanení	-4 636 788	-921 986
Mimoriadne výnosy	-	-
Mimoriadne náklady	-	-
Splatná daň z príjmov z mimoriadnej činnosti	-	-
Výsledok hospodárenia z mimoriadnej činnosti	-	-
Výsledok hospodárenia za účtovné obdobie pred zdanením	-5 647 569	-1 063 310
Výsledok hospodárenia za účtovné obdobie po zdanení	-4 636 788	-921 986

Poznámka

Hospodárske výsledky akciovej spoločnosti Metrostav SK a.s. boli zapracované do riadnej účtovnej závierky za rok 2009 zostavenej k 31. decembru 2009.

Účtovná závierka spoločnosti Metrostav SK a.s. za rok 2009 bola overená audítorskou spoločnosťou PricewaterhouseCoopers Slovensko, s.r.o. a bez pripomienok potvrdená dňa 29. marca 2010.





názov stavby:	hrádza / hrad
lokalita:	potoky a rieky
zhotoviteľ:	Bobor európsky
použitý materiál:	kmene stromov, konáre a bahno
doba stavby:	až 6 mesiacov
rozmer:	v. cca 2 m, základňa hradu 20–30 m ²

Následky hospodárskej krízy sa v roku 2009 naplno prejavili v celospoločenskom kontexte a niekoľkoročný dynamický rast slovenského stavebníctva sa definitívne zastavil. Stavebné spoločnosti sa ocitli v bode, kedy musia zvážiť smer a cestu vývoja pre budúcnosť.

Vzhľadom na nestále a meniace sa trhové prostredie v oblasti segmentu pôsobenia spoločnosti, jeho vplyvu na jej hospodársky vývoj a zložitosť predikovania celo spoločenského vývoja v dlhodobom horizonte pristúpilo vedenie Metrostavu SK a.s. v súčinnosti s vedením Skupiny Metrostav v závere roka 2009 k prehodnoteniu ďalšieho postupu v oblasti strategického plánovania. V tejto súvislosti bol prijatý dokument Konsolidačný plán spoločnosti Metrostav SK a.s. na rok 2010. Určujúcim východiskom pri definovaní základných tendencií vývoja spoločnosti bola analýza aktuálneho interného vývoja a externých vplyvov pôsobiacich na realizačnú oblasť spoločnosti. V dokumente sú vytýčené konkrétne a reálne stanovené ciele v jednotlivých oblastiach smerujúce predovšetkým k eliminovaniu negatívnych dopadov v oblasti HV, adaptácii na nové podmienky podnikateľského trhu a postupnej stabilizácii na roky nasledujúce.

Základné ciele spoločnosti:

- ekonomická stabilizácia,
- posilnenie obchodnej a marketingovej činnosti,
- zdokonaľovanie stavebnej výroby,
- rozvoj ľudského potenciálu.

Rámcové úlohy smerujúce k naplneniu základných cieľov:

- ekonomicky stabilizovať spoločnosť,
- posilniť výrobný program o zákazky nebytového charakteru, rozšíriť spoluprácu s verejným a štátnym investorom, získať zákazky financované z fondov EÚ,
- rozšíriť výrobu na celé teritórium SR,
- zefektívniť realizačné procesy vo všetkých oblastiach podnikateľskej činnosti spoločnosti, predovšetkým však v oblasti predvýrobnej prípravy zákazky a samotnej realizácie,
- zabezpečiť účinné kontrolné mechanizmy v oblasti ekonomiky riadenia výroby,
- optimalizovať organizačnú a personálnu štruktúru spoločnosti vzhľadom na potreby spoločnosti.

Strategickým cieľom vedenia spoločnosti v dlhodobom horizonte je stabilizácia Metrostavu SK a.s. medzi najúspešnejšími stavebnými firmami na domácom trhu v danom segmente a jeho ďalší úspešný rozvoj v rámci slovenského stavebného prostredia.

Identifikačné údaje

Obchodná firma:	Metrostav SK a.s.
Sídlo:	Mlynské Nivy 68, 824 77 Bratislava
Právna forma:	akciová spoločnosť
IČO:	35721278
DIČ:	2020250243
Zápis v obchodnom registri:	Okresného súdu Bratislava I, oddiel: Sa., vložka číslo1439/B
Založenie spoločnosti:	1. 10. 2004 Notárskou zápisnicou N 345/2004, Nz 6926/2004





názov stavby:	dutina hniezda
lokalita:	lesy, parky a záhrady
zhotoviteľ:	Ďateľ veľký
použitý materiál:	dutina vyhlíbená v kmeni stromu
doba stavby:	2–3 týždne
rozmer:	Ø 15 cm, hl. 30–40 cm

Kontaktné údaje

Predstavenstvo

Predseda predstavenstva

Tel: +421 258 257 101

Riaditeľstvo

Úsek generálneho riaditeľa

Tel: +421 258 257 101

Fax: +421 258 257 114

Mail: sekretariat.gr@metrostavsk.sk

Úsek výrobnotechnického riaditeľa

Tel: +421 258 257 301

Fax: +421 258 257 332

Mail: sekretariat.vtr@metrostavsk.sk

Úsek obchodného riaditeľa

Tel: +421 258 257 201

Fax: +421 258 257 214

Mail: sekretariat.or@metrostavsk.sk

Úsek ekonomického riaditeľa

Tel: +421 258 257 401

Fax: +421 258 257 418

Mail: sekretariat.er@metrostavsk.sk

Internetová stránka: www.metrostav.sk

Poznámka

Táto publikácia nie je vydávaná ako výročná správa podľa platných právnych noriem.



